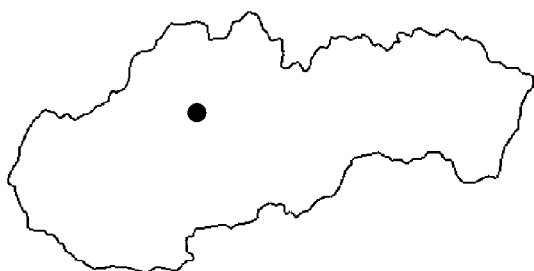


DEPOT NESKORORÍMSKYCH MINCÍ Z HÁJA A OSÍDLENIE REGIÓNU TURCA V 4.–5. STOROČÍ PO KR.¹

Karol Pieta – †Ján Hunka – Miroslav Kurpel



DOI: <https://doi.org/10.31577/szausav.2021.68.5>

Keywords: Northern Slovakia, region of Turiec, Late Roman Age, Migration Period, hoard, coins, Hilltop settlements, settlement, borders

Hoard of Late Roman coins from Háj and settlement in the region of Turiec in the 4th–5th centuries

The article publishes the first coin find from the northern Slovak region of Turiec, with the final coinage from the Early Migration Period. These are mostly the heavily worn 4th century copper coins. The hoards of this type are characteristic mainly for the northern Central Danube region. Based on the few compiled and analyzed settlement finds from the highlands, it was assumed that this area was rather under the influence of the late Suebian settlement of southwestern and western Slovakia and proves few connections with the neighbouring area of the North Carpathian Group. It also supports the distribution of the 4th–5th century sites in the south and their absence in the north of the region.

ÚVOD

Turčianska kotlina svojou geografickou polohou i relatívne priaznivými pôdnymi a klimatickými podmienkami predstavuje dôležitý región, prepájajúci Považie v južnom smere so sídliskovými komorami v povodiach Hrona a Nitry. Doba rímska a najmä jej záver, patrí v tejto oblasti k málo prebádaným obdobiam. Objav hromadného nálezú mincí v Háji a jeho vyhodnotenie vyvolali potrebu sústrediť pozornosť aj na osídlenie okolia v 4.–5. storočí po Kr., o ktorom nám údaje poskytli len drobné staršie výskumy a výsledky nových povrchových prieskumov. Preto môžu nové terénne aktivity naše závery do značnej miery doplniť či skorigovať.

Do spracovania a odborného vyhodnotenia nálezú z Hája sa na jeho začiatku ochotne zapojil náš kolega a priateľ, numizmatik Ján Hunka. Zákerný vírus COVID-19 mu však zabránil v práci pokračovať. Autori túto štúdiu venujú jeho pamiatke.

Obec Háj (obr. 1) sa nachádza v okrese Turčianske Teplice, v predpolí pohoria Veľká Fatra. Južná a juhovýchodná časť Horného Turca, kde sa kataster obce nachádza, bola v minulosti riedko obývanou oblasťou, avšak významným nástupným priestorom ku dvom horským prechodom smerom na Pohronie a do Ponitria. Napriek zintenzívnenému prieskumu tu doposiaľ poznáme len málo archeologických nálezísk. V katastri obce Háj, na západnom svahu kopca Tlstá hora, sa sčasti preskúmalo žiarové pohrebisko lužickej kultúry z neskoréj doby bronzovej (Hrubec/Kujovský 1994). V susednom katastri obce Čremošné sa na kopci Hrádky/Hriadky (758 m) nad diaľkovou komunikáciou smerom na horský prechod Malý Šturec nachádza nedatované valové opevnenie.

V rokoch 2008–2010 sa pri obrábaní poľana severnom konci parcely 409 (WGS84: 48.865726°–18.884720°), v bezprostrednej blízkosti severného okraja intravilánu obce postupne nachádzali rozptýlené mince, ktoré sa v rokoch 2015 a 2017 v dvoch častiach dostali do Archeologického ústavu SAV. V roku 2017 sa za účasti majiteľa pozemku pána Ronalda Ižipa vykonala obhliadka a zameranie miesta nálezú (obr. 2). Pozemok sa v súčasnosti neobrába a nachádza sa tu viacročný porast ďateliny. Podľa vyjadrenia nálezcu

¹ Práca vznikla v rámci grantových projektov VEGA 2-0001/18 „Slovensko a stredné Podunajsko: vývoj od včasnej doby dejinnej po začiatok stredoveku“ a APVV-19-0563 „Mocenské centrá a ich zázemie v 8.–11. stor.“



Obr. 1. Háj. Panoráma obce s pozadím Veľkej Fatry.



Obr. 2. Háj. Miesto nálezu depotu (podklad – zdroj produktov LLS: ÚGKK SK).

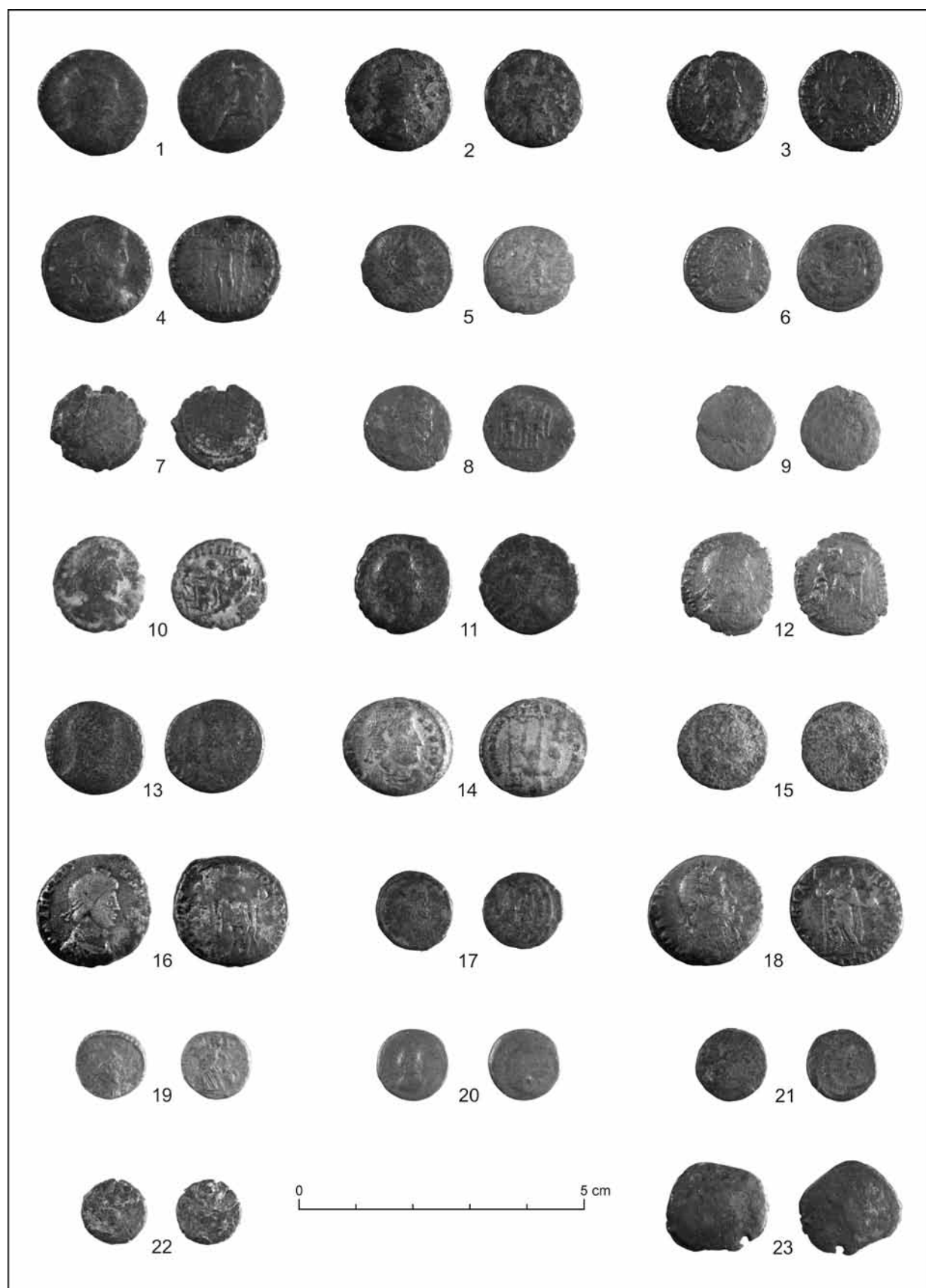
sa mince po častiach nachádzali na okraji poľa pri orbe, ktorá siahala do hĺbky asi 20 cm. Nález bol rozptýlený na ploche asi 3–5 m² a jednotlivé kusy boli vyzbierané bez použitia detektora kovov. Prípadné zvyšky keramiky či organickej látky si nálezca nevšimol. Počas obhliadky sa ďalšie mince nenašli.

Zhromaždený súbor pozostáva z 39 mincí, ktoré predstavujeme v popise a výber z nich aj vo fotografickej dokumentácii (obr. 3). Spolu s nimi bola odovzdaná ešte jedna minca zo 17. stor., medená mestská razba Benátok, nominál 6 bagatiny, ktorá očividne do súboru nepatrí. Väčšinu nálezku tvoria bronzové, resp. medené mince rímskych cisárov, len 2 kusy z polovice 3. stor. sú z billonu. Razby sú až na pár výnimiek značne poškodené dlhodobým používaním i dlhodobým uložením v zemi. I napriek tomu sa podarilo spoľahlivo identifikovať 25 mincí. Ďalších 10 kusov sa dalo rámcovo určiť podľa fragmentov zachovalých opisov a charakteristických typologických znakov. Tri kusy v torzovitom stave sú nečitateľné, ale podľa tvaru, veľkosti a hmotnosti patria do 4. stor. Špecifická je razba 39, zaradená na záver zoznamu (obr. 3: 23). Je to pravdepodobne subaeratný denár, z ktorého sa zachovalo len medené jadro. Denár bol asi pôvodne plátovaný strieborným plechom, ktorý skorodoval a z razby zostalo len holé jadro. Na minci je čiastočne rozpoznateľný opis i obraz ženskej busty s typickými vlnitými vlasmi (Julia Domna?). Takéto falzy boli vyrábané súčasne s razbou pravých strieborných mincí priamo v štátnych mincovniach. Z historického pohľadu celý súbor zaberá široké časové obdobie od 1. po 4. stor. po Kr. V nasledujúcom zozname sú mince popísané a chronologicky určené v súlade s obdobím vlády jednotlivých cisárov. Niektoré mince boli (zrejme nálezcom) amatérsky čistené a dokonca lakované. Mince 11, 13, 14, 19, 33, 36, 37 boli odborne konzervované v Archeologickom ústave SAV. Väčšia časť razieb má pôvodnú patinu. Časť mincí sa pre zlý stav nedala presnejšie zaradiť podľa katalógu.

URČENIE A POPIS MINCÍ²

- 1.–2. storočie**, Semis? ($\frac{1}{2}$ asu).
A: Poprsie panovníka s kučeravými vlasmi vpravo, A3, K3.
R: Zahalená stojaca postava vľavo, pred ňou glóbus. Bronz, 18 mm, 3,90 g, A3, K3.
- Claudius** (41–54), Quadrans ($\frac{1}{4}$ asu).
A: Stojaca nádoba modius (rímska dutá miera na obilie),AVDIVS...., K4.
R: V ploche mince S.C., ...S IT PON.... meď, 13,0–16,5 mm, 2,65 g, K4. Podobné RIC I, 84.
- 2.–3. storočie**, prelom, provinciálna razba.
A: Hlava mladého chlapca so zvlhnutými vlasmi vpravo (Severovci?), K4.
R: Značne skorodovaný, na averze i reverze zvyšky opisu v gréčtine. Meď, 15,6–17,1 mm, 3,08 g, K4.
- Faustina mladšia** (161–175), provinciálna razba, Thrakia, Puatalia.
A: Busta cisárovnej Faustiny, vlasy sčesané do uzla (ΦΑΥΣΤΕΙΝΑ ΣΕΒΑΧΤΗ ΠΑ-), Τ-ΑΛΙΑΚ. Bronz, 20,3 mm, 4,68 g, A4. Verbanov 4490 alebo 4491.
- Gordianus III.** (238–244), provinciálna razba, Bithynia – Nicea.
A: Poprsie panovníka s lúčovitou korunou na hlave vpravo (Μ ΑΝΤ ΓΟΡΔΙΑΝΟC ΑΥΤ), A4.
R: Tri vztýčené štandardy, uprostred s orlom légie, medzi nimi nápis Ν-ΙΚ-ΑΙ-Ε, v exergu Ω Ν. Meď, 17,8–18,4 mm, 2,85 g, A4. BMC 119 alebo 124.
- Valerianus I.** (253–260), Rím, antoninianus, 254.
A: Poprsie panovníka s lúčovitou korunou na hlave vpravo, IMP. C. P. LIC. VALERIANVS (P. F.) AVG, A2, K1.
R: Kráčajúca Victoria s palmovou ratolesťou vľavo, VICTORIA AVGG. Billon, 21 mm, 1,93 g, vylomená približne štvrtina mince. A2. RIC V/1, 125.
- Gallienus** (253–268), Antiochia, antoninianus 267.
A: Poprsie panovníka s lúčovitou korunou na hlave vpravo, IMP. P. LIC. GALLIENVVS AVG, K2.
R: Stojaci legionár s kopijou a štítom vpravo. VIRTVS AVG. Billon, 18,6–19,6 mm, 2,45 g. K3. RIC V/1, 612.
- Claudius II. Gothicus** (268–270), antoninianus.
A: Poprsie panovníka s lúčovitou korunou na hlave vpravo,DIVS AVG, A3.
R: Providentia stojaca vľavo v pravej ruke držiak žezlo a v ľavej roh hojnosti, pri nohách glóbus, PROVI.... Meď, 16,7–17,6 mm, 2,33 g, A3. RIC V/1, 91.
- Aurelianus** (270–275), Miláno, antoninianus, 274–275 (obr. 3: 1).
A: Poprsie panovníka s lúčovitou korunou na hlave vpravo, IMP AVRELIANVS AVG, A4.
R: Sediaci Fortúna vľavo, vedľa trónu koleso od vozu, v ľavej ruke roh hojnosti a v pravej držiak časť kormidla, FORTVNA REDVX, v exergu Q. Meď, 18,0–19,3 mm, 1,28 g, A4. RIC V/1, 128.
- 3. storočie, druhá polovica**, Antoninianus (obr. 3: 2).
A: Poprsie panovníka s lúčovitou korunou na hlave vpravo, K4.
R: Kráčajúca postava vpravo. Meď, 16,7–17,4 mm, 1,72 g, K5.

² A1–5 – stupeň ošúchania, K1–5 – stupeň korózie.



Obr. 3. Háj. Hromadný nález (část). Odkazy vyobrazení na čísla mincí v katalogu. 1 – 9; 2 – 10; 3 – 15; 4 – 16; 5 – 17; 6 – 18; 7 – 20; 8 – 21; 9 – 22; 10 – 23; 11 – 24; 12 – 25; 13 – 26; 14 – 27; 15 – 28; 16 – 32; 17 – 30; 18 – 31; 19 – 29; 20 – 34; 21 – 35; 22 – 38; 23 – 39.

- 11. Licinius I.** (308–324), Nicomedia, follis 313–315.
A: Ovečené poprsie panovníka vpravo, IMP. C. VAL. LICIN.PF. AVG, A1, K1.
R: Stojaci Jupiter vľavo držiaci v ruke Victoriu, pri nohách sedí orol. IOVI CONSERVATORI, v exergu SMN. Meď, 19,8–21,4 mm, 3,43 g. A1. RIC VII, 8.
- 12. Constantinus I.** (307–337), Aquilea, follis 320.
A: Poprsie panovníka s prílbou na hlave vpravo, CONSTANTINVS AVG, K3.
R: Dvaja sediaci spútaní zajatci, medzi nimi štandarda VIRTVS EXERCIT, v exergu AQP. Meď, 19,5 mm, 2,35 g. RIC VII, 126.
- 13. Constantinus II.** (337–340), Antiochia, follis.
A: Poprsie panovníka s vencom na hlave vpravo, CONSTANTINVS AVG, K2.
R: Dvaja legionári stojaci proti sebe, medzi nimi štandarda, GLORIA EXERCITVS, v exergu SMANS, K2. Meď, 15,0–15,5 mm, 1,38 g. RIC VII, 80.
- 14. Constantius II.** (324–361), Antiochia, follis, 347–348.
A: Poprsie panovníka s diadémom na hlave vpravo. CONSTANTIVS PF AVG, A1.
R: Veniec s viacriadkovým nápisom VOT XX MVLT XXX, v exergu SMANC, A1. Meď, 13,7 mm, 1,93 g. RIC VIII, 113.
- 15. Constantius II.** (324–361), Siscia, centenionalis, 355–361 (obr. 3: 3).
A: Poprsie panovníka s diadémom vpravo. D. N. CONSTATIVS P. F. AVG, K3.
R: Cisár na koni zabíja nepriateľa, FEL TEMP REPARATIO, v exergu BSIS.. Meď, 17,5–18,5 mm, 2,60 g, K3. RIC VIII, 361.
- 16. Constantius II.** (324–361), Sirmium, centenionalis, 350 (obr. 3: 4).
A: Poprsie panovníka s diadémom na hlave, vľavo v poli za hlavou značka oficíny Δ, D.N. CONSTANTIVS P.F. AVG, A2.
R: Stojaci cisár s dvoma štandardami vľavo, CONCORDIA MILITVM, v exergu ASIRM. Meď, priemer 19,5 mm, 2,46 g, A2. RIC VIII, 284.
- 17. Constantius II.** (324–361), Cyzicus, centenionalis, 337–361 (obr. 3: 5).
A: Poprsie panovníka s diadémom na hlave, vpravo. D.N. CONSTANTIVS .P.F.AVG, K3.
R: Stojaci cisár vľavo s kopijou a glóbusom, SPES REI-PVBLICAE, v exergu SMK, K3. Meď, 16 mm, 1,19 g, K3. RIC VIII, 117.
- 18. Constans** (337–350), Thessalonica, centenionalis, 336–337 (obr. 3: 6).
A: Poprsie panovníka s diadémom na hlave vpravo, CONSTANS P.F. AVG, K3.
R: Dve Victorie s vencom, VICTORIAE..., v exergu (S)MTS, K4. Meď, 15,0–15,5 mm, 1,24 g. RIC VIII, 100 A.
- 19. Constans** (337–350), Thessalonica, centenionalis, 347–348.
A: Poprsie panovníka s diadémom na hlave vpravo, A3.
R: Dve Victorie stojace proti sebe držia v ruke veniec, VICTORIAE..., v exergu SMTSF. Meď, 15,7 mm, 1,74 g, A1. RIC VIII, 100F.
- 20. Constans** (337–350), Rím, centenionalis (obr. 3: 7).
A: Poprsie panovníka s diadémom na hlave vpravo, CONSTAN..., K4.
R: Dve Victorie stojace proti sebe držia v ruke veniec, VICTORIAE D.D., v exergu ROE. Meď, 16 mm, 1,30 g, A3. RIC VIII, 84.
- 21. 4. storočie, prvá polovica**, Alexandria, centenionalis (obr. 3: 8).
A: Poprsie panovníka vpravo, K4.
R: Dvaja stojaci legionári, uprostred štandarda, GLORIA EXERCITVS, v exergu SMALB, K3. Meď, 15–16 mm, 1,65 g. Podobný RIC VIII, 7.
- 22. 4. storočie, prvá polovica**, centenionalis (obr. 3: 9).
A: Poprsie panovníka vpravo, K5.
R: Veniec, VOT XX MVLT XXX. Meď, 14 mm, 1,03 g, K4.
- 23. 4. storočie, prvá polovica**, Aquileia, centenionalis (obr. 3: 10).
A: Poprsie panovníka s diadémom na hlave vpravo, K3.
R: Cisár na koni zabíja nepriateľa, FEL. TEMP. REPARATIO, v exergu AQS. Meď, 16,0–16,8 mm, 2,28 g, K2.
- 24. 4. storočie, prvá polovica**, centenionalis (obr. 3: 11).
A: Poprsie panovníka vpravo, A4.
R: Cisár na koni zabíja nepriateľa, FEL. TEMP. REPARATIO. Meď, 17,0–17,5 mm, 2,10 g, A4, K4.
- 25. Valentinianus I.** (364–375), Aquileia, centenionalis, 364–367 (obr. 3: 12).
A: Poprsie panovníka s diadémom na hlave vpravo, D.N. VALENTINIANVS. P. F. AVG, A3.
R: Cisár so štandardou vlečúci zajatca, GLORIA ROMANORVM, v exergu SM... Meď, 16,2–18,0 mm, 1,35 g, A3. RIC IX, 7a.
- 26. Valentinianus I.** (364–375), Thessalonica, centenionalis, 367–375 (obr. 3: 13).
A: Poprsie panovníka s diadémom na hlave vpravo, D.N. VALENTINIANVS. P. F. AVG, K4.
R: Kráčajúci cisár vpravo so štandardou vlečie zajatca, napravo v ploche B, GLORIA ROMANORVM, v exergu TES, meď, 15,6–17,2 mm, 2,65 g, K3. RIC IX, 26a.
- 27. Valens** (364–378), Siscia, centenionalis, 365 (obr. 3: 14).
A: Poprsie panovníka s diadémom na hlave vpravo, D. N. V.... S P. F. AVG, A3.
R: Kráčajúci cisár vpravo so štandardou vlečie zajatca, GLORIA ROMANORVM, v exergu BSISC. Meď, priemer 17–19 mm, 2,19 g, A3. RIC IX, 5b.

28. **Valens** (364–378), centenionalis (obr. 3: 15).
A: Poprsie panovníka vpravo, ...VALE..., K4.
R: Kráčajúci cisár vpravo so štandardou vlečie zajatca. Meď, 15,2–16,0 mm, 2,11 g, K4. Podobné RIC IX, 5b.
29. **Theodosius I.** (379–395), centenionalis (obr. 3: 19).
A: Poprsie panovníka s diadémom na hlave, vpravoODOSIVS. P.F..., A2.
R: Kráčajúca Victoria vľavo drží zajatca,PVBLICAE. Meď, 12,2–12,6 mm, 1,35 g, A2. Podobné RIC IX, 26b.
30. **Theodosius I.** (379–395), centenionalis (obr. 3: 17).
A: Poprsie panovníka s diadémom na hlave, vpravo, K4.
R: Kráčajúca Victoria vľavo drží zajatca, vpravo znak Chi – Rho,PVBLICAE, v exergu ..NT. Meď, 13,3–14,0 mm, 1,05 g, K4. Podobné RIC IX, 67b alebo 70a.
31. **Arcadius** (383–408), Antiochia, maiorina, 392–395 (obr. 3: 18).
A: Poprsie panovníka s diadémom na hlave, vpravo, D.N. ARCADIVS P. F. AVG, K2.
R: Stojaci cisár so štandardou a glóbusom, GLORIA ROMANORVM, v exergu ANTB. Meď, 19,3–20,7 mm, 4,03 g, A1. RIC IX, 68c, B.
32. **Arcadius** (383–408), Antiochia, maiorina, 392–395 (obr. 3: 16).
A: Poprsie panovníka s diadémom na hlave, vpravo, D.N. ARCADIVS P. F. AVG, A3.
R: Stojaci cisár vpravo so štandardou a glóbusom,ROMANORVM. Meď, 20,0–21,5 mm, 4,22 g, K4. RIC IX, 68c.
33. **4. storočie, druhá polovica**, centenionalis.
A: Poprsie panovníka s diadémom na hlave vpravo, A2.
R: Veniec s viacriadkovým nápisom, VOT X MVLT XX. Meď, 11,8 mm, 0,88 g, A2.
34. **4. storočie, druhá polovica**, centenionalis (obr. 3: 20).
A: Poprsie panovníka s diadémom na hlave vpravo, K4.
R: Veniec s viacriadkovým nápisom, VOT X MVLT XX. Meď, 12,7 mm, 0,71 g, K4.
35. **4. storočie, druhá polovica**, centenionalis (obr. 3: 21).
A: Skorodovaný, K5.
R: Veniec s viacriadkovým nápisom, VOT V, K4. Meď, 12,4 mm, 1,13 g.
36. **4. storočie**, nečitateľná minca.
AE 3. Meď, 17,4 mm, 1,82 g, K5.
37. **4. storočie**, nečitateľná minca.
AE 3. Meď, 17,7 mm, 1,24 g, K5.
38. **4. storočie**, nečitateľná minca (obr. 3: 22).
AE 4. Meď, 11,5 mm, 1,02 g, K5.
39. **2.–3. storočie** (Júlia Domna ?; obr. 3: 23).
Medené jadro subaeratného denára, 15,1–17,3 mm, 2,71 g, A4, K4.

Depot rímskych cisárskych mincí z Hája má pre región Turca nesporne veľký význam. Nevieme, či je súbor úplný. Jeho nálezové okolnosti sú síce len sprostredkované, ale spoľahlivé, potvrdené viacerými svedkami. Preto má poklad jedinečnú výpovednú hodnotu. K najstarším razbám patrí minca 1 – malá bronzová minca (semis) a 2 – medený quadrans cisára Claudia (41–54). V nálezoch rímskych mincí na Slovensku tento nominál nie je vôbec bežný a spolu s semisom v depote pravdepodobne plnil funkciu drobnej mince na úrovni centenionalisov. V náleze sú zastúpené bežné nominály antoninianov, follisov, centenionalisov a maiorín. Najmladšie sú dve maioriny cisára Arcadia (383–408). Takéto zloženie nálezu je typické pre nastupujúcu krízu rímskeho mincovníctva od začiatku 3. stor. až po rozpad rímskeho impéria. Dva billonové antoniniany cisárov Valeriana I. (253–260) z roku 254 a Galliena (253–268) sú jedinými mincami zo striebra, ale už evidentne so značnou prímiesou medi. Tento jav pokračoval i v nasledujúcom období, kedy už boli antoniniany razené z čistej medi. Reformy cisárov Diocletiana (284–305) a Constantina I. (307–337) v rokoch 309–324 sa snažili o hospodársku obnovu a nastolenie pevnej menovej sústavy (Sejbal 1997, 45). Antoninianus bol nahradený novým nominálom, zvaným follis. V súbore je zastúpený razbou cisára Licinia I. (308–324) z roku 313 a ďalším kusom z čias cisára Constantina I. z roku 320. Za jeho vlády sa mincovníctvo rozšírilo o nový nominál – centenionalis s priemerom 17–20 mm a hmotnosťou 2,5–3,5 g. Počítal sa za štvrtinu follisu. Nástupcovia Constantina I. nechali raziť množstvo typov takýchto drobných mincí, ktoré boli emitované v obrovských počtoch, typických pre infláciu. Mincový obraz a jeho umelecké stvárnenie v tom čase značne upadlo. Po výtvarnej stránke mince podliehali stupňujúcemu sa schematizmu a obrazové námety sa často opakovali. Zobrazenia reverzných strán obvykle tvorili vojenské výjavy, kde ozbrojenci držia vojenské štandardy, cisár pobíja nepriateľov alebo zajíma barbarských zajatcov, ale zobrazovali aj Viktórie alebo oslavné vence s votívnymi sľubmi a želaniami dlhej vlády. Drobných bronzových mincí z polovice až záveru 4. stor. je evidovaných veľké množstvo, najmä na juhu Slovenska. Ako skonštatovala E. Kolníková, pravidelný prísun takýchto mincí, napriek ich malej hodnote, trval až do konca pôsobenia rímskych vojsk na dunajskej hranici (Kolníková 1972, 25, 57, 61, 63, 89, 90;

1986; *Minarovičová* 1986, 53). Využívali ich hlavne vojaci, ale aj obchodníci a ako surovinu a hodnotný kov aj miestne barbarské kmene.

Štvrté storočie je v náleze zastúpené až 24 kusmi, čo tvorí takmer tri štvrtiny z celkovej počtu. Z cisárov sú to najmä Constantinovci (9) a po dve mince patria Valentinianovi I. a Valensovi. Najmladšie razby cisára Theodosia I. (2) a najmä Arcadia (2) nám datujú uloženie depotu do zeme niekedy na koniec 4. alebo na začiatok 5. stor. Obe najmladšie mince cisára Arcadia sú pozoruhodné. Sú to maioriny, zodpovedajúce veľkosťou follisu, ktorý v obežive postupne nahradili. Tento nominál bol razený ku koncu vlády cisára Constansa. Mince sú si vyhotovením veľmi podobné a nezaprú svoju príbuznosť ako produkty mincovne v Antiochii.

Osobitý význam majú tri kusy provinciálnych mincí. Napriek veľmi zlej zachovalosti sa nakoniec podarilo dva z nich spoľahlivo určiť. Razby Faustiny ml. (Thrakia – Pautalia) a Gordiana III. (Bithynia – Nicea) sú v nálezoch rímskych mincí na Slovensku vzácne. Takéto razby boli emitované vo významnejších centrách rímskych provincií. Boli zhotovené z medi a bronzu v rôznej hmotnosti a veľkosti, s vysokou úrovňou obrazového stvárnenia. Vo väčšine prípadov označenia nominálov ani ich dobové názvy nie sú známe. Predovšetkým plnili funkciu domáceho, tradičného obeživa a vo vzájomnom obchodno-výmennom styku sa v rámci Impéria veľmi nerozšírili. Otázne je, akú funkciu plnili v súbore mincí z Hája. Pravdepodobne zapadli do obeživa v rámci postupnej degradácie rímskych medených peňazí a boli brané ako mince o hodnote follisu alebo maioriny. O ich dlhodobom používaní svedčí silno odretý povrch.

Pri 23 kusoch z depotu sa podarilo určiť až 12 mincovní: 3 Aquilea, 1 Alexandria, 5 Antiochia, 1 Bythinia-Nicea, 1 Cyzicus, 1 Milano, 1 Nicomedia, 3 Rím, 1 Thrakia – Pautalia, 2 Siscia, 1 Sirmium, 3 Thessalonica (*Petráň/Fridrichovský* 1993, 32–34). Pozoruhodné je početné zastúpenie mincí z východnej časti Impéria.

Depot z Hája je doposiaľ jediným hromadným nálezom neskororímskych mincí z regiónu Turca. Obsahoval ojedinelé razby z 1.–3. stor., ale výrazne v ňom prevládajú medené mince zo 4. stor. s koncovými razbami cisárov Theodosia I. a Arcadia. Depoty silne ošúchaných bronzových (medených) mincí boli rozšírené najmä v záverečnej fáze neskorosvébskeho osídlenia na juhozápadnom, západnom a strednom Slovensku. Koncové razby týchto depotov patria predovšetkým panovníkom z druhej polovice 4. stor., ťažiskovo až z jeho záverečných troch desaťročí (*Kolníková/Pieta* 2009, tab. 3). Deponovanie málo hodnotných medených peňazí v čase ukončenia distribúcie rímskeho obeživa v limitnom priestore súvisí s veľkými hospodárskymi a etnickými zmenami v širšom stredodunajskom priestore v stupni D1, na začiatku sťahovania národov. Poklady mincí tohto typu nachádzame aj v hornatej severnej zóne neskorosvébskeho osídlenia. K nálezu z Hája sú geograficky najbližšie lokality Prievidza na Hornej Nitre a Banská Bystrica na Pohroní (*Kolníková/Pieta* 2009, 118, obr. 1). Na druhej strane, na východnom Slovensku a na susediacom území severokarpatskej skupiny, sa depoty tohto typu objavujú len ojedinele. Predpokladáme, že ošúchané medené mince v provinciách a možnože aj v ich okolí ešte plnili úlohu chýbajúceho obeživa, ale vo vzdialenom barbariku, kam sa dostávali obchodnými cestami a narastajúcimi osobnými kontaktmi s územím ríše mali skôr iba hodnotu kvalitného kovu. Dôkazom takéhoto materiálového využitia je pravdepodobne i nález z Hája, uložený mimo sídliskový areál, pri diaľkovej komunikácii z Pohronia smerom na sever.

TURIEC V DOBE RÍMSKEJ

V horami zreteľne ohraničenej kotliny Turca, podobne ako aj na Orave, Liptove a Spiši, pokračuje v staršej dobe rímskej osídlenie púchovskej kultúry, s rovnakou systémovou zmenou v sídliskovej štruktúre. Intenzívne využívanie horských predpolí s hradiskami a osadami v ich blízkosti sa skončilo začiatkom 1. stor. po Kr., kedy bol tento model vystriedaný zredukovaným počtom otvorených sídlisk, umiestnených v nižších polohách. Vrcholky kopcov so starými valovými opevneniami sa využívali už len ako príležitostné útočiská (Mošovce-Hrádok, Rakša-Hrádok, Sučany-Skala). Z týchto lokalít poznáme aj niekoľko overených nálezov denárov, ktoré bezpochyby súvisia s púchovským osídlením staršej doby rímskej (Mošovce-Pod Hrádkom: Sabina, nepublikované; Rakša, Hrádok: Hadrianus 2 x, nepublikované; Slovenské Pravno-Lamošova Prašnica: Antoninus Pius (*Šalkovský* 1989, 421). Slovenské Pravno-Sokolka skala: Traianus, nepublikované. Sučany: Traianus, Hadrianus (*Beňko* 1996, 26). Marcus Aurelius, Commodus (*Minarovičová* 1996, 225). Martin: Domitianus (*Ondrouch* 1964, 82).

Až na menšie výkopy v Sučanoch a v Slovenskom Pravne (*Hrubec* 1961; *Kissová/Krčová* 2020; *Šalkovský* 1989) neboli lokality púchovskej kultúry z 1.–2. stor. po Kr. v regióne Turca skúmané a väčšina

datovateľných nálezov, ktoré neprekračujú stupeň B2/C1, pochádza zo zberov na malom počte lokalít. V nálezových súboroch z oboch výskumov, popri bežnej v ruke robenej keramike domácej proveniencie v oveľa väčšom počte než v okolitých regiónoch, nachádzame črepy z rímskoprovinciálnych nádob, najmä džbánov a mís. Túto skutočnosť potvrdili aj nové nálezy panónskej tehlovej keramiky z lokality Rakša. V záverečnej fáze púchovského osídlenia sa popri tradičnej domácej keramike objavujú i zlomky v ruke robených nádob, charakteristických pre podunajskú sídliskovú oblasť (Kissová/Krčová 2020, 328, 329). To jasne signalizuje narastajúci vplyv či infiltráciu svébskej oblasti smerom na sever tak, ako to sledujeme v priebehu 2.–3. stor. na strednom Považí, či na Pohroní (Beljak/Kučeráková 2015; Pieta 1974). V Turci však nechýbajú nálezy, pochádzajúce z oblasti przeworskej kultúry (Pieta/Švihurová 2019, 120, 121).

Podľa súčasného stavu poznania sa domnievame, že v Turci, podobne ako aj v ostatných regiónoch s osídlením púchovskej kultúry, boli sídliská v závere 2. stor. opustené či silno zredukované. Nepriamo to dokladajú chýbajúce spoľahlivo datované nálezy z 3. stor. Ojedinelé mince z tejto doby sú však z regiónu známe, a to najmä zo starších nálezov, napr. Kláštor pod Znievom – Claudius (41–54), Gallienus (253–268; Ondrouch 1964, č. 163, 164). Slovenské Pravno – Gallienus (253–268; Beňko 1996, 25; Ondrouch 1964, č. 365); Socovce, Stráž – Valerianus I, (253–260), Gallienus (253–268); Sučany-Skala – Vologases V. (191–208; Budaj/Hunka 2018, č. 1; Minarovičová 1996, 225). Bezpečne lokalizované a overené sú len dve mince Claudia II. Gothica (268–270), ktoré sa našli v Mošovciach počas prieskumu výšinnej polohy Javorie (obr. 4). Jedna z nich je značne ošúchaná a nepochybne bola dlho používaná. Druhý kus je neúplný a nesie stopy úderov. Pravdepodobne bol použitý ako surovina.



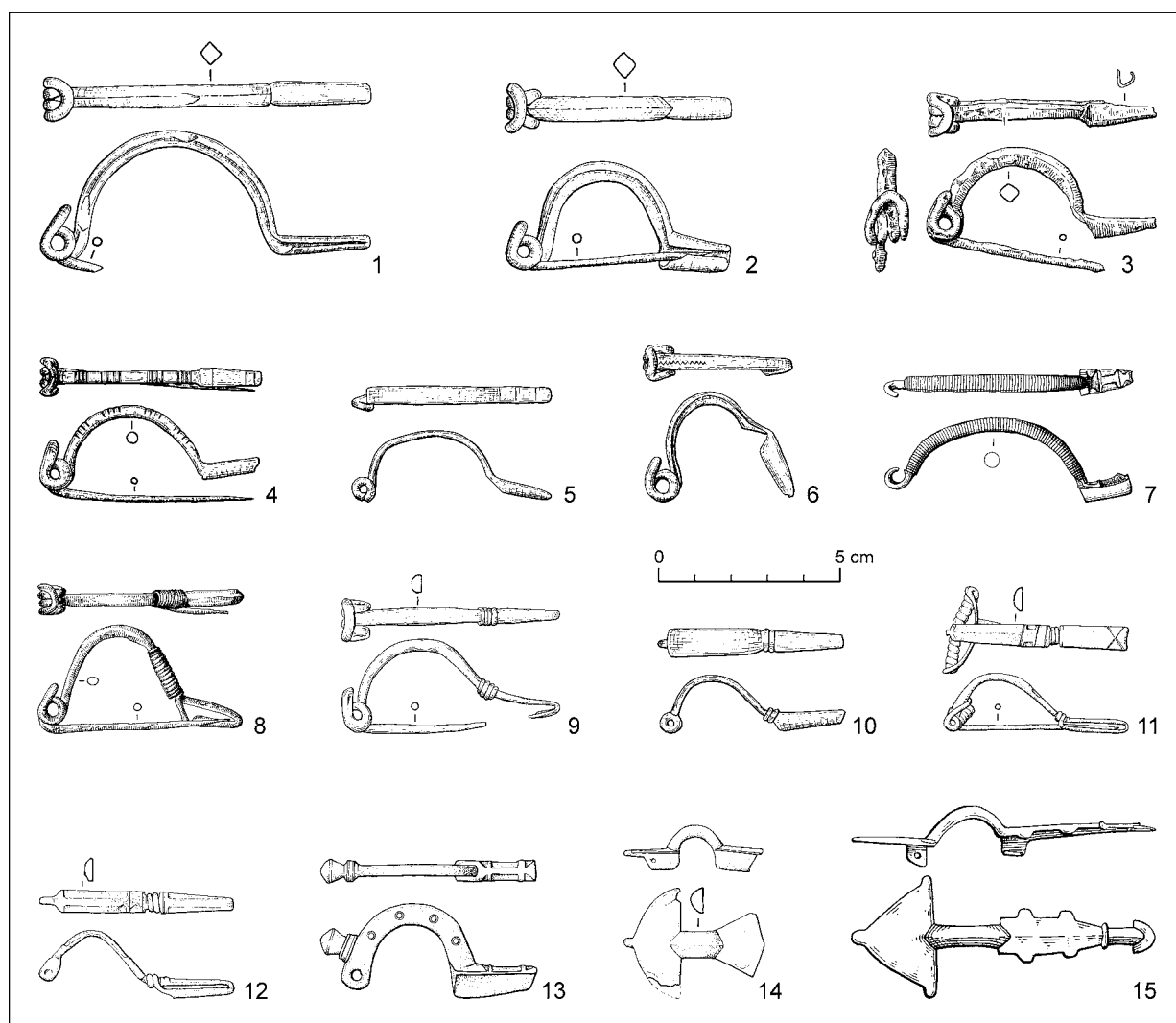
Obr. 4. Mošovce, poloha Javorie. Dve mince (Claudius Gothicus, 268–270).

Nezreteľná je aj archeologická situácia okolo osídlenia Turca v 4. stor. Z tejto doby poznáme len niekoľko lokalít, zistených pri doteraz nepublikovaných prieskumoch alebo pri amatérskych zberoch. Ide o druhotne využité valové opevnenia na kopcoch (Vyšehradné-Vyšehrad, Blatnica-Plešovica, Mošovce-Háj, Kláštor pod Znievom-Zniev?), ale aj o výšinné polohy na svahoch kopcov či v jaskyniach (Pieta 2020a, 63, 64, obr. 21). Doposiaľ získaný materiál z týchto lokalít umožňuje ich časové zaradenie hlavne pomocou spôn rámcovo do stupňov C2–D1.

V oblasti Turca sa doteraz podarilo zhromaždiť 15 spôn, patriacich časovo od mladšej doby rímskej až po sťahovanie národov. Najčastejšie sú jednodielne spony s oblúkovitým lučíkom, vonkajšou tetivou a s obdĺžnikovou nôžkou s pevným zachycovačom približne typu Almgren 171 (obr. 5: 1–7). Tento typ spínadla patrí k charakteristickému inventáru neskorej doby rímskej v severnom Podunajsku, kde pravdepodobne nadviazal na produkciu spôn podobnej konštrukcie s hrotitou nôžkou (Varsik 2017, 334). Tak ako väčšina oblúkovitých spôn v severnom Podunajsku (Kolník 1965, 199–202) boli aj kusy z Turca vyrobené zo železa. Lučík býva hladký alebo priečne ryhovaný či žliabkovaný. Tento spôsob výzdoby v rôznych variantoch patrí k charakteristickým znakom jednodielnych oblúkovitých spôn. Jednoduché oblúkovité spony sa objavujú od druhej polovice 4. stor. až do staršej fázy sťahovania národov. Potvrdzujú to dvojice spínadiel takejto konštrukcie, ktoré boli súčasťou výbavy ženských kostrových hrobov stupňa D1 z viacerých lokalít na juhozápadnom Slovensku a južnej Morave (súhrnne Tejral 2011, 97). V železnom i bronzovom prevedení ich pomerne často nachádzame na strednom Považí a hornom Ponitří (Pieta 2020a, 54, obr. 16; 17), ale aj na hornom Pohroní (Beljak/Kučeráková 2015, obr. 23: 1; 29: 3; Pieta 2000, obr. 4: 9, 11–16).

Jednodielne spony s podviazanou nôžkou a vysoko klenutým lučíkom typu Almgren 158 (obr. 5: 8, 9) sú pravdepodobne najrozšírenejšími spínadlami mladšej a neskorej doby rímskej v širokej oblasti stredoeurópskeho a východoeurópskeho barbarika, s dlhým časovým rozptylom v podunajskej i v przeworskej oblasti (Jakubczyk 2014). Preto aj oba náhodne nájdené kusy z Mošovíc a Blatnice môžeme len rámcovo zaradiť do mladšej až neskorej doby rímskej. Ani spoločné znaky, a to vysoko klenutý lučík a krátka úzka nôžka bez výzdoby, nie sú spoľahlivým chronologickým kritériom. Z hradiska Blatnica-Plešovica pochádzajú aj vyššie spomenuté železné oblúkovité spony zo záveru 4. stor.

Dvojdielne spony typu Almgren 162 (obr. 5: 10–12) patria v celej západokarpatskej oblasti k pomerne zriedkavým nálezom. Bronzové spony so zdobeným lučíkom i nôžkou a so samostrelovou konštruk-



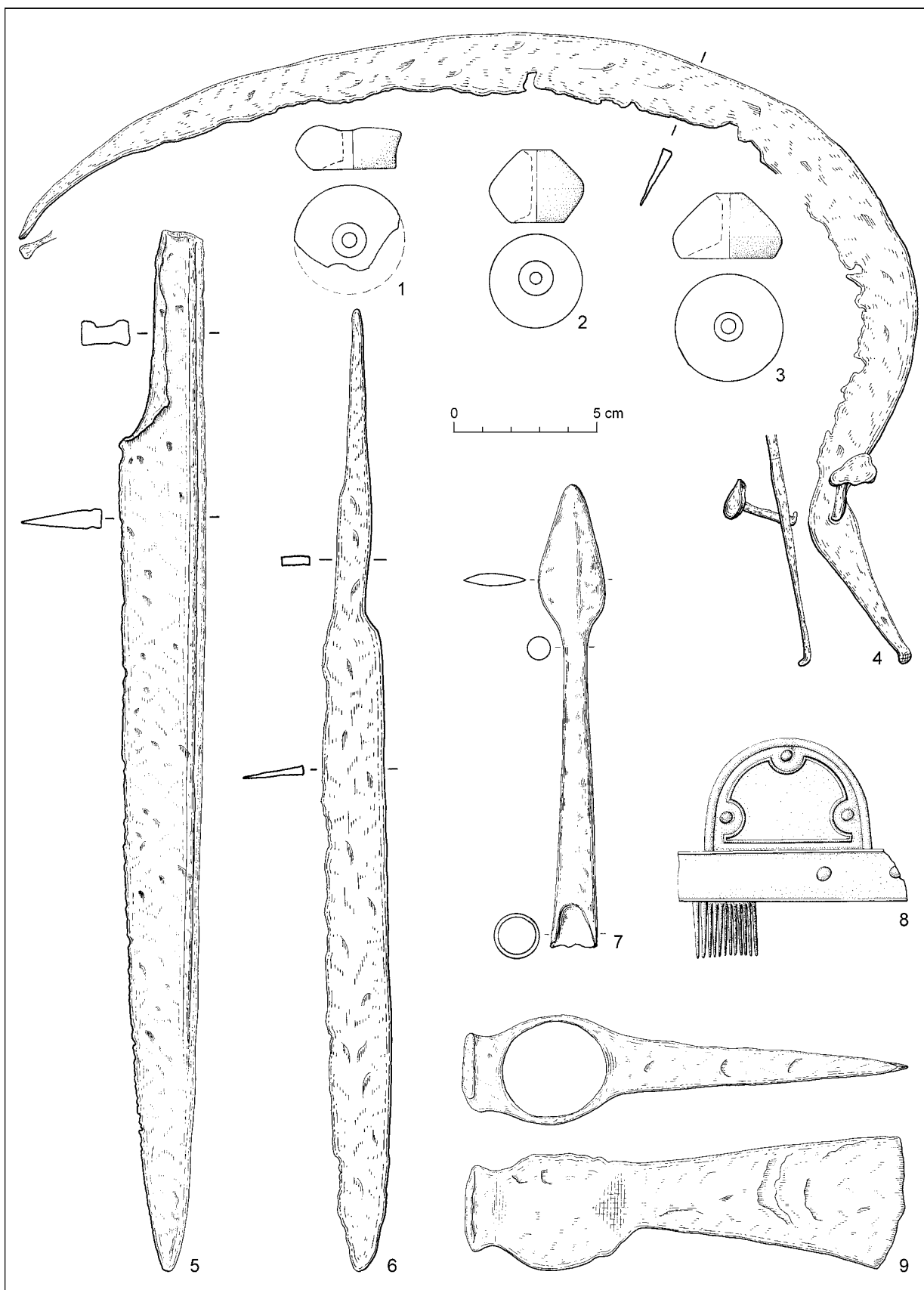
Obr. 5. Spony z regiónu Turca. 1–3, 8 – Blatnica; 4–6, 9–14 – Mošovce; 7 – Jasenovo; 15 – Slovenské Pravno. 1–4, 6–9 – železo; 5, 10–15 – bronz.

ciou vinutia podobné exemplárom z Mošoviec sa často objavujú v inventári przeworskej kultúry, a to už od mladorímskeho stupňa C1 (*Oleđzki/Ziętek 2017, 368*). V málo pozmenenej podobe zostali v oblúbe aj v stupňoch C2 až D1, a to paralelne s frekventovanejšími konštrukciami typu A 158, napr. v skupine Dobrodzień (*Mączyńska/Jakubczyk 2017, tab. II: 2, 4*). Vyskytujú sa aj v inventári neskorých hrobov wielbarskej kultúry (*Kokowski 1995*) i kultúry Sântana de Mureș-Čerňachov (*Sovan 2005*). Spony z Mošoviec majú širší plochý lučík i nôžku, čo svedčí pre ich mladšie datovanie.

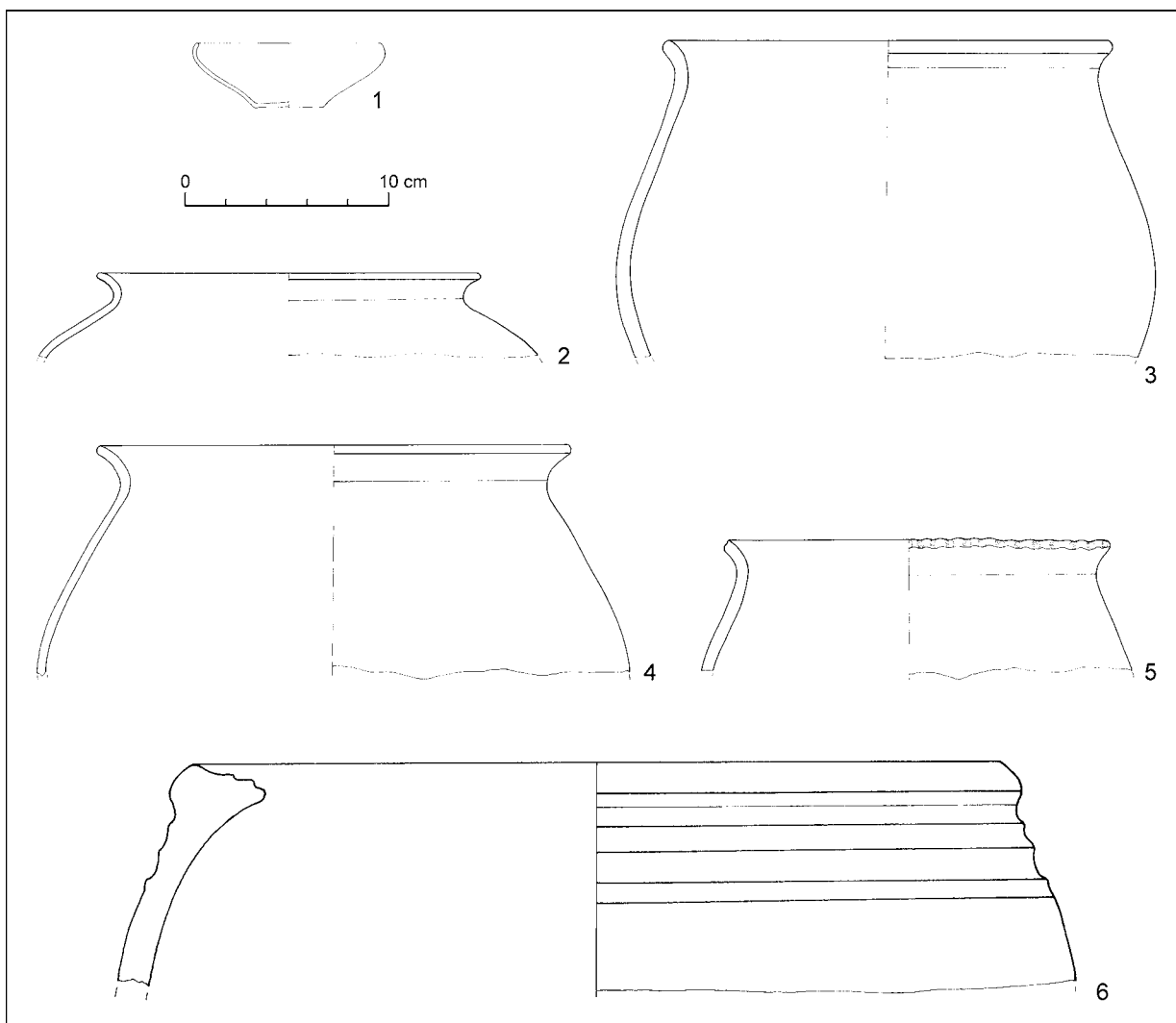
Dvojdielna spona s gombíkom na lučíku (Bügelknopffibel) z Mošoviec (obr. 5: 13) s masívnym hrebeňovitým lučíkom, zdobeným po bokoch vybijanými krúžkami je charakteristickým typom s početnými lokálnymi variantmi a pomerne širokým datovaním (*Vofš 1998*).

Spony tohto typu sa najčastejšie viažu na záver 4. stor., čo potvrdzuje aj ich výskyt v neskororímskych kostrových hroboch v Čechách (*Jílek/Kopřivová/Horník 2017, 498–500*), ale typické sú aj pre záverečnú fázu germánskych žiarových pohrebísk na Morave a na Slovensku (*Kolník 1965, 217, 218; Peškař 1972, 135*). V rámci przeworskej kultúry bývajú radené k inventáru stupňa C3 (*Mączyńska 1998, obr. 2: 3; 2019, obr. 7: 11*).

S dobou uloženia depotu z Hája súvisia dve plechové oblúkovité spony, ktoré patria k typologicky najmladším formám zo záveru včasnohistorického osídlenia regiónu. Malá bronzová oblúkovitá spona s polkruhovitou hlavnicou a rozšírenou trapézovitou nôžkou z Mošoviec (obr. 5: 14) má početné paralely najmä v mladšom horizonte pohrebísk kultúry Sântana de Mureș-Čerňachov (*Kokowski 1996*). V stredo-



Obr. 6. 1–3, 7, 8 – Blatnica-Konský dol, jaskyňa Na vyhni; 4, 6, 9 – Mošovce. Nálezy zo sídlisk v polohách Javorie a Červené. 6 – Banská Bystrica-Selce. 1 – kosť; 2, 3 – keramika; 4–7, 9 – železo; 8 – kosť a železo.

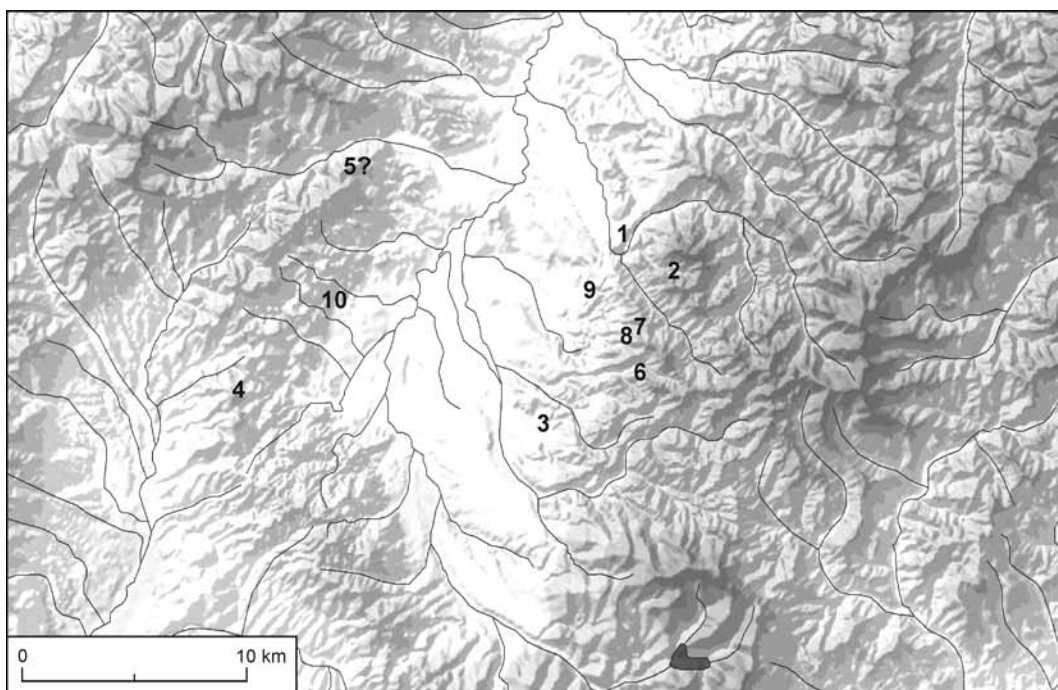


Obr. 7. Blatnica-Konský dol. Keramika z jaskyne Na vyhni.

európskom priestore ide však o málo frekventovaný typ. V strednom Podunajsku sa oveľa častejšie stretávame s vyspelejšími formami oblúkovitých plechových spôn, označovanými ako typ Bratei (*Bierbrauer 1989; Tejral 2015*), resp. Bratei – Brigetio (*Gavrituchin 2000*). Charakterizuje ich trojuholníková hlavica s jedným až tromi kruhovitými výčnelkami a dlhá romboidná nôžka, takisto doplnená na konci po obvode výbežkami. Spony tohto typu boli rozšírené na rozsiahlom teritóriu medzi Krymom a stredným Dunajom v rôznych lokálnych variantoch. Koncentrujú sa po oboch stranách stredného Dunaja, kde boli aj vyrábané (*Kazanski 2019, 288–290; Tejral 2015*). Rozšírili sa aj do karpatských predhorí, kde sa s nimi stretávame na výšinných sídliskách (*Pieta 2008, obr. 2: 7; 6: 2; 7: 6*).

K tomuto typu patrí aj bronzová spona zo Slovenského Pravna (obr. 5: 15), ktorá sa náhodne našla v roku 1966 pri stavbe domu v intraviláne obce, v polohe Lamošova Prašnica. Je to známe nálezisko s dominantným osídlením púchovskej kultúry zo staršej doby rímskej (*Kissová/Krčová 2020, 312, 313; Šalkovský 1989*). Doteraz bola publikovaná len jej kresba, spolu s rovnakým exemplárom z Nových Zámkov (*Pieta 1987, obr. 6*). Podľa tvaru nôžky s dvojicami výbežkov a podľa polkruhovo ukončenej pätky predstavuje prechodný variant medzi typom Bratei a podobným typom Vyškov. Výroba a rozšírenie tohto druhu plechových spôn spadá už nepochybne do prvej polovice 5. stor.

Z doteraz známych lokalít s osídlením z neskoršej doby rímskej si zvláštnu pozornosť zaslúži rozsiahly a značne členitý priestor v okolí obce Mošovce, okr. Turčianske Teplice, kde sa koncentrujú viaceré opevnenia, vybudované či využívané v rôznych fázach včasnej doby dejinnej (Háj, Kavčie skaly, Hradište, Malinie). Okrem ojedinelých nálezov na hradisku Háj bola väčšina nálezov z mladšej doby rímskej



Obr. 8. Turiec. Mapa osídlenia v neskej dobe rímskej a na začiatku sťahovania národov. 1 – Blatnica-Plešovica; 2 – Blatnica-Konský dol, jaskyňa Na vyhni; 3 – Háj; 4 – Vyšehradné-Vyšehrad; 5 – Kláštor pod Znievom-Zniev (?); 6 – Mošovce-Pod Hradištom; 7 – Mošovce-Červené; 8 – Mošovce-Javorie/Vlčanová; 9 – Mošovce-Háj; 10 – Slovenské Pravno-Lamošova Prašnica.

a zo sťahovania národov zistená na svahoch a terasách v zalesnenej či lúčinatej juhovýchodnej časti chotára obce (polohy Mošovce-Pod Hradištom, Mošovce-Červené, Mošovce-Javorie/Vlčanová: *Pieta 2020a*, 64). Z nájdeného inventára spomeňme aspoň krátky sax s čepeľou dlhou 25 cm (obr. 6: 6). Dlhé nože ako samostatná pobočná zbraň či v kombinácii s mečom sa rozšírili od začiatku sťahovania národov a poznáme ich hlavne z bojovníckych hrobov. Nachádzame ich však aj v sídliskovom prostredí (súhrnne pozri *Droberjar/Knápek/Jarúšková 2019*, 127, s literatúrou). Saxy sa opakovane našli aj na výšinných sídliskách západného a stredného Slovenska, napr. v Bojnjej II (*Turčan 2003*) alebo na terasách pod hradiskom v Banskej Bystrici-Selciach (obr. 6: 5).

Doposiaľ bezpečne nevieme, či v 4. a na začiatku 5. stor. Turiec tvoril súčasť severokarpatskej skupiny alebo inklinoval k podunajskému svébskemu okruhu. Dôvodom sú chýbajúce nálezové celky včítane hrobov či súborov sídliskovej keramiky. Črepy s vlnkami zdobených zásobníč s okružím, ktoré sa údajne našli v Rakši (*von Richthofen 1928*) sú charakteristické pre severokarpatskú skupinu i pre sídliská neskej przerworskej kultúry v Sliezsku a Mapoloľsku. Nález však už dnes nie je možné overiť a na nálezisku v Rakši intenzívne prieskumy v ostatných rokoch stopy osídlenia z tejto doby nepotvrdili.

Určitú výpovednú hodnotu v tomto smere majú iné staré nálezy, ktoré získali V. Budinský-Krička a K. Silnický v roku 1931 pri vykopávkach v jaskyni Na vyhni v Blatnici (obr. 6: 1–3, 7, 8; *V. B. 1939*, obr. 3: 7–11). Tu nájdená keramika (obr. 7) dobre zapadá do typovej škály nádob neskorosvébskeho okruhu, aké poznáme z výšinných polôh na Považí či Pohroní a zreteľne sa odlišuje od hrnčiarkej produkcie severokarpatskej skupiny zo susedných regiónov Oravy či Liptova. Preto sa zdá, že Turiec, ležiaci na rozhraní oboch kultúrnych okruhov, bol (možno len po určitú dobu) súčasťou severnej okrajovej zóny stredodunajského (neskorosvébskeho) osídlenia, ktoré v tejto dobe zaberalo údolie Váhu až po Žilinskú kotlinu i Horné Ponitrie. Naznačuje to aj pohľad na mapu osídlenia regiónu z tejto doby (obr. 8), ktoré sa koncentruje v jeho južnej časti a chýba na severe v Dolnom Turci. Geograficky hraničí so severokarpatskými lokalitami na Dolnej Orave a v Liptove. Orientácii smerom na juh či juhozápad zodpovedá aj nález depotu mincí z rozhrania 4. a 5. stor. z Hája ako druh nález, charakteristického pre neskorosvébsky okruh. Samozrejme, ide len o úvahy na základe fragmentárneho materiálu a nové nálezy môžu tento názor korigovať či spresniť. Majú však oporu aj v dlhej historickej tradícii vnútorného členenia osídlenia tejto časti Karpát, siahajúcej až niekedy do staršej doby železnej (*Benediková/Pieta 2020*, 401, obr. 14).

Vývoj ďalšieho osídlenia Turca je značne nejasný. Zo súčasného stavu poznania vyplýva, že neskororímske osady, sústredené najmä na refugiálnych horských polohách, mali len krátke trvanie. Podobne ako v okolitých regiónoch, bola následne táto oblasť niekedy pred polovicou 5. stor. vyľudnená. Nepriamo to dokazujú chýbajúce nálezy z nasledujúcich storočí až po slovanskú kolonizáciu regiónu, ktorá podľa súčasného stavu výskumu časovo neprekročila 9. stor. (Pieta 2020b). Včasnoslovanská lokalita v Žiline i novšie nálezy na poľskej strane Karpát a na Spiši však ukazujú, že to nemusí byť definitívny počiatok včasnostredovekého osídlenia Turca.

LITERATÚRA

- Beljak/Kučeráková 2015 J. Beljak/K. Kučeráková: Vývoj osídlenia na strednom Pohroní od doby laténskej do včasného stredoveku. *Študijné zvesti AÚ SAV* 57, 2015, 7–56.
- Benediková/Pieta 2020 L. Benediková/K. Pieta: Early and Middle La Tène Period in the Slovakian Western Carpathians. Current state of knowledge. In: G. Pierrevelcin/J. Kysela/S. Fichtl (ed.): *Unité et diversité du monde celtique*. Praha 2020, 383–411.
- Beňko 1996 J. Beňko: *Starý Turiec*. Martin 1996.
- Bierbrauer 1989 V. Bierbrauer: Bronzene Bügelfibeln des 5. Jahrhunderts aus Südosteuropa. *Jahreschrift für Mittelddeutsche Vorgeschichte* 72, 1989, 141–169.
- Budaj/Hunka 2018 M. Budaj/J. Hunka: *Nálezy mincí na Slovensku V/1*. Bratislava – Nitra 2018.
- Droberjar/Knápek/Jarůšková 2019 E. Droberjar/R. Knápek/Z. Jarůšková: The importance of finds from the Migration Period in Malá Haná (Moravia). *Přehled výzkumů* 60, 2019, 109–140.
- Gavrituchin 2000 I. Gavrituchin: Final tradicij kultur rimskogo vremeni v vostochnom Prikarpatje. In: M. Mączyńska/T. Grabarczyk (Hrsg.): *Die spätrömische Kaiserzeit und die frühe Völkerwanderungszeit in Mittel- und Osteuropa*. Łódź 2000, 261–320.
- Hrubec 1961 I. Hrubec: Výskum včasnodejinného sídliska v Sučanoch. *Slovenská archeológia* 9, 1961, 209–215.
- Hrubec/Kujovský 1994 I. Hrubec/R. Kujovský: Pohrebisko lužickej kultúry v Háji (okres Martin). *Slovenská archeológia* 42, 1994, 5–36.
- Jakubczyk 2014 I. Jakubczyk: Die eingliedrigeren Fibeln der Almgrens VI. Gruppe in der Przeworsk-Kultur – Fibeln des Typs A 158. *Recherches Archéologiques* NS 5–6, 2013–2014, 113–218.
- Jílek/Kopřivová/Horník 2017 J. Jílek/J. Kopřivová/P. Horník: Kostrový hrob z pozdní doby římské v Lovčicích, okres Hradec Králové. In: E. Droberjar/B. Komoróczy (ed.): *Římské a germánské spony ve střední Evropě (Archeologie barbarů 2012)*. Spisy AÚ AV ČR 53. Brno 2017, 497–513.
- Kazanski 2019 M. Kazanski: Les petites fibules germaniques de tradition danubienne en Gaule méridionale à l'époque des Grandes Migrations. In: E. Boube/A. Corrochano/J. Hernandez (ed.): *Du Royaume goth au Midi mérovingien, Ausonius Mémoires* 56. *Actes des XXXIV^e Journées d'Archéologie Mérovingienne de Toulouse*, 6, 7 et 8 Novembre 2013. Bordeaux 2019, 281–296.
- Kissová/Krčová 2020 M. Kissová/D. Krčová: Sídlisko z doby rímskej v Slovenskom Pravne. Revízne spracovanie nálezov. *Študijné zvesti AÚ SAV* 67, 2020, 311–347.
- Kokowski 1995 A. Kokowski: *Grupa masłomecka. Z banań nad przemianami kultury Gotów w młodszym okresie rzymskim*. Lublin 1995.
- Kokowski 1996 A. Kokowski: O tak zwanych blaszanych fibulach s pótokrągłą płytą na główce i rombowałą nóżką. In: A. Kokowski (ed.): *Studia Gothica I*. Lublin 1996, 153–184.
- Kolník 1965 T. Kolník: K typológii a chronológii niektorých spón z mladšej doby rímskej na juhozápadnom Slovensku. *Slovenská archeológia* 13, 1965, 183–230.
- Kolníková 1972 E. Kolníková: K interpretácii nálezov rímskych mincí na Slovensku. *Slovenská numizmatika* 2, 1972, 7–114.
- Kolníková 1986 E. Kolníková: Kritický rozbor a klasifikácia nálezov rímskych mincí na Slovensku. *Slovenská numizmatika* 9, 1986, 59–97.
- Kolníková/Pieta 2009 E. Kolníková/K. Pieta: Spätrömische und völkerwanderungszeitliche Münzhorte und andere Münzfunde im Nordkarpatenraum In: M. Woloszyn (ed.): *Byzantine Coins in Central Europe between the 5th and 10th Century*. Kraków 2009, 117–132.
- Mączyńska 1998 M. Mączyńska: Die Endphase der Przeworsk-Kultur. *Ethnographisch-archäologische Zeitschrift* 39, 1998, 65–99.
- Mączyńska 2019 M. Mączyńska: Die Stufen C3 und D1 in der Wielbark-Kultur – ein Trennungsversuch. In: *Early medieval waterscapes Risks and opportunities for (im)material cultural exchange*. Neue Studien zur Sachsenforschung 8. Wendeburg 2019, 207–220.
- Mączyńska/Jakubczyk 2017 M. Mączyńska/I. Jakubczyk: Żerniki Welkie/Gross Sürding – alte und neue Probleme. In: *Na hranicích Impéria. Extra fines Imperii. Jaroslavu Tejralovi k 80. narozeninám*. Brno 2017, 287–298.

- Minarovičová 1986 E. Minarovičová: Náčrt bádania o rímskych minciach na Slovensku. *Slovenská numizmatika* 9, 1986, 39–55.
- Minarovičová 1996 E. Minarovičová: Nálezy antických mincí v Sučanoch. *Slovenská numizmatika* 14, 1996, 225.
- Olędzki/Ziętek 2017 M. Olędzki/J. Ziętek: Typologia, chronologia i rozprzestrzenienie fibul typu A.162 na teritorium kultury przeworskiej. In: E. Droberjar/B. Komoróczy (ed.): *Římské a germánské spony ve střední Evropě (Archeologie barbarů 2012)*. Spisy AÚ AV ČR 53. Brno 2017, 363–383.
- Ondrouch 1964 V. Ondrouch: *Nálezy keltských, antických a byzantských mincí na Slovensku*. Bratislava 1964.
- Peškař 1972 I. Peškař: *Fibeln aus der Römischen Kaiserzeit in Mähren*. Praha 1972.
- Petráň/Fridrichovský 1993 Z. Petráň/J. Fridrichovský: *Mince císařského Říma*. Česká numismatická společnost v Praze. Praha 1993.
- Pieta 1974 K. Pieta: Sídliisko z doby rímskej v Beluši. *Slovenská archeológia* 22, 1974, 89–105.
- Pieta 1987 K. Pieta: Slowakei im 5. Jahrhundert. In: *Germanen, Hunnen, Awaren. Schätze der Völkerwanderungszeit*. Nürnberg 1987, 385–417.
- Pieta 2000 K. Pieta: Laténezeitlicher Burgwall und Opferplatz (?) in Trenčianske Teplice. In: J. Bouzek/H. Friesinger/K. Pieta/B. Komoróczy (Hrsg.): *Gentes, Reges und Rom*. Spisy AÚ AV ČR 16. Brno 2000, 97–120.
- Pieta 2008 K. Pieta: Höhensiedlungen der Völkerwanderungszeit im nördlichen Karpatenbecken. In: V. Bierbrauer/H. Steuer (Hrsg.): *Höhensiedlungen zwischen Antike und Mittelalter von den Ardennen bis zur Adria*. Ergänzungsbände zum Reallexikon der Germanischen Altertumskunde Band 58. Berlin – New York 2008, 457–480.
- Pieta 2020a K. Pieta: Die frühvölkerwanderungszeitliche Höhensiedlung in Dolná Súča, Westslowakei. Ein Berg mit Hortungstradition. *Slovenská archeológia* 68, 2020, 37–68.
- Pieta 2020b K. Pieta: Nové včasnostredoveké nálezy z Turca. New early medieval finds in Turiec. *Študijné zvesti AÚ SAV* 67, 2020, 349–370.
- Pietal/Švihurová 2019 K. Pieta/M. Švihurová: Influence of the Przeworsk Culture in the Púchov Culture milieu. *Acta Archaeologica Carpathica* 54, 2019, 107–128.
- von Richthofen 1928 B. von Richthofen: Germanische Krausengefäße des IV. Jh. n. Chr. aus der Provinz Oberschlesien und ihre weitere Verbreitung. *Mannus* 6, 1928, 73–95.
- Sejbal 1997 J. Sejbal: *Základy peněžního vývoje*. Brno 1997.
- Sovan 2005 O. L. Sovan: *Necropola de tip Sintana de Mureş-Černjachov de la Mihălăşeni (judeţul Botoşani)*. Târgovişte 2005.
- Šalkovský 1989 P. Šalkovský: Komunikačno-obchodná stanica z doby rímskej v Slovenskom Pravne? *Slovenská archeológia* 37, 1989, 419–424.
- Tejral 2011 J. Tejral: *Einheimische und Fremde. Das norddanubische Gebiet zur Zeit der Völkerwanderung*. Spisy AÚ AV ČR 33. Brno 2011.
- Tejral 2015 J. Tejral: Zum Problem der Feinschmiedproduktion im Mitteldonauraum während des 5. Jahrhunderts nach Chr. *Památky archeologické* 106, 2015, 291–362.
- Turčan 2003 V. Turčan: Nálezy z doby sťahovania národov z Bojnei. *Zborník SNM* 92. *Archeológia* 13, 2003, 143–147.
- Varsik 2017 V. Varsik: Niekoľko poznámok k výskytu spôn s hrotitou nôžkou na juhozápadnom Slovensku (skupina Almgren VI, 2). In: E. Droberjar/B. Komoróczy (ed.): *Římské a germánské spony ve střední Evropě (Archeologie barbarů 2012)*. Spisy AÚ AV ČR 53. Brno 2017, 321–337.
- Voß 1998 H.-U. Voß: Die Bügelknopffibeln. Almgren Gruppe VI, 2, Fig. 185 und 186. In: J. Kunow (Hrsg.): *100 Jahre Fibelformen nach Oskar Almgren. Internationale Arbeitstagung 25.–28. Mai 1997 in Kleinmachnow, Land Brandenburg*. Forschungen zur Archäologie im Land Brandenburg 5. Wünsdorf 1998, 271–282.
- V. B. 1939 V. B.: Prehľad prírastkov archeologického oddelenia Slovenského národného múzea v T. sv. Martine nadobudnutých v r. 1931–1933. *Časopis Muzeálnej slovenskej spoločnosti* 30, 1939, 11–21.

Hoard of Late Roman coins from Háj and settlement in the region of Turiec in the 4th–5th centuries

Karol Pieta – † Ján Hunka – Miroslav Kurpel

Summary

The study publishes the first hoard of Roman coins with final edition from the beginning of the Great Migration period from the region of Turiec in northern Slovakia and collects evidence of contemporary settlement in this territory. It is dedicated to the memory of Ján Hunka, who succumbed to COVID-19 infection during the processing of the find.

The southern and south-eastern part of Horný Turiec, where the village of Háj (Turčianske Teplice district) is located (Fig. 1), was a very thinly settled area, however it was also an important entrance area to two mountain passes leading to Pohronie (Hron valley) and Ponitrie (Nitra valley) regions. 39 coins from the hoard were gradually found in one place, during ploughing in 2008–2010 (Fig. 2). The coins are – with some exceptions – severely damaged by long use and long deposition in the ground. Despite this, it was possible to identify 22 coins reliably (Fig. 3). It was possible to identify other 14 only roughly by the fragments of preserved inscriptions and characteristic typological features. 3 exemplars preserved in torsos are illegible, but according to their shapes, sizes and weights, they belong to the 4th century. The oldest coins include no. 1 – a small bronze coin – semis and no. 2 – copper quadrans from the 1st–2nd century. The hoard contains common nominals of antoniniani, folles, small and medium bronzes called ½ centenionales and centenionales in numismatics. The fourth century is represented in the hoard by 24 exemplars, which is almost three quarters of the total number. The youngest coins are two medium bronzes of Emperor Arcadius (383–408). Up to ten mints were identified for 17 exemplars: 2 x Aquileia, 1 x Alexandria, 6 x Antiochia, 1 x Bythinia, 1 x Cyzicus, 1 x Nicomedia, 1 x Rome, 1 x Siscia, 1 x Sirmium, 2 x Thessalonica (*Petráň/Fridrichovský 1993, 32–34*). The number of coins originating in the eastern part of the Empire is remarkable.

Depots with strongly worn bronze (copper) coins with final editions from the end of the 4th century were widely spread mainly in southwestern, western and central Slovakia, in the final phase of the late Suebi settlement (*Kolníková/Pieta 2009, tab. 3*). Depositing these copper money of little value in stage D1, in the beginning of the Great Migration period, is undoubtedly associated with the end of distribution of Roman currency in the limit zone and with great economic and ethnic changes in the wider Middle Danube territory. We assume that the worn copper coins in provinces and possibly in their surroundings still played the role of an absent currency; however, in the distant Barbaricum, where they arrived by trade routes and growing personal contacts with the Empire territory, they only had the value of the quality metal. The find from Háj, deposited outside the settlement area, near the long-distance route from Pohronie region to the north, is probably a document of such material use of coins.

Turiec in the Roman period

In the basin of the Turiec clearly demarcated by mountains, as well as in the regions of Orava, Liptov or Spiš, Roman settlement of the Púchov culture continues in the Early Roman period with the same system change in the settlement structure. Pottery typical of the Danube settlement area appears here in its final phase at the end of the 2nd century (*Kissová/Krčová 2020, 328, 329*), which clearly suggests the growing influence or infiltration of this area northwards, as we can see in the 2nd–3rd centuries in the central Považie or in Pohronie regions (*Beljak/Kučeráková 2015; Pieta 1974*). Nevertheless, finds from the territory of the Preworsk culture are also present in Turiec (*Pieta/Švihurová 2019, 120, 121*).

Reliably dated finds from the 3rd century are currently absent from Turiec, which is probably a result of the demise of the Púchov culture. Rare worn and damaged coins from this period probably belong to the following era (Fig. 4). In the 4th century, people started to settle in upland sites on slopes of hills or in caves and old rampart fortifications were used as refuges (*Pieta 2020a, 63, 64, Abb. 21*). They are roughly dated to stages C2–D1 according to the finds of fibulae. Head plate bow fibulae from Mošovce and Slovenské Pravno (Fig. 5: 14, 15) from the final stage of the protohistorical settlement of the region are associated with the time when the hoard from Háj was deposited. A larger concentration of the contemporary sites was only detected near Mošovce, with several noteworthy finds (Fig. 6). The assemblage of pottery from the cave called Na Vyhni near Blatnica (Fig. 7) falls to the typological scale of vessels of the late Suebian range, as known from the upland sites in Považie or Pohronie regions and is clearly distinguished from the pottery production of the northern Carpathian group from the neighbouring regions of Orava or Liptov. Therefore, it seems that Turiec, situated on the interface of both cultural spheres, was (for a certain time at least) part of the northern peripheral zone of the late Suebian settlement in the Middle Danube region. It is also suggested by the map of settlement from that period (Fig. 8), where the settlement is concentrated in the southern part of the region and is absent in the north, in Dolný Turiec, which geographically borders sites of the northern Carpathian group in Dolná Orava and Liptov. The find of

the depot of coins from the turn of the 4th and 5th centuries in Háj as a find typical of the late Suebi sphere corresponds with orientation to the south or southwest. Of course, these are just considerations based on a fragmentary material and new finds might correct or specify this interpretation. However, they have some support in the long historical tradition of internal division of settlement in this part of the Carpathians reaching back as far as the Early Iron Age (*Benediková/Pieta 2020*, 401, fig. 14).

The Late Roman settlement of Turiec was short. As early as the first half of the 5th century, the whole territory of the Western Carpathians was almost depopulated.

Fig. 1. Háj. View on the village with the Veľká Fatra mountain range in the background.

Fig. 2. Háj. Location of the depot (based on Zdroj produktov LLS: ÚGKK SK).

Fig. 3. Háj. Hoard (selection). References of the images to the coins' numbers in the catalogue. 1 – 9; 2 – 10; 3 – 15; 4 – 16; 5 – 17; 6 – 18; 7 – 20; 8 – 21; 9 – 22; 10 – 23; 11 – 24; 12 – 25; 13 – 26; 14 – 27; 15 – 28; 16 – 32; 17 – 30; 18 – 31; 19 – 29; 20 – 34; 21 – 35; 22 – 38; 23 – 39.

Fig. 4. Mošovce, Javorie site. Two coins (Claudius Gothicus 268–270).

Fig. 5. Fibulae from the region of Turiec. 1–3, 8 – Blatnica; 4–6, 9–14 – Mošovce; 7 – Jasenovce; 15 – Slovenské Pravno. 1–4, 6–9 – iron; 5, 10–15 – bronze.

Fig. 6. 1–3, 7, 8 – Blatnica-Konský dol, Na vyhni cave; 4, 6, 9 – Mošovce. Finds from the settlements at the sites of Javorie and Červené. 5 – Banská Bystrica-Selce. 1 – bone. 2, 3 – pottery. 4–7, 9 – iron; 8 – bone and iron.

Fig. 7. Blatnica-Konský dol. Pottery from the cave called Na vyhni.

Fig. 8. Turiec. Map of the settlement from the Late Roman and the beginning of the Great Migration periods. 1 – Blatnica-Plešovica; 2 – Blatnica-Konský dol, Na vyhni cave; 3 – Háj; 4 – Vyšehradné-Vyšehrad; 5 – Kláštor pod Znievom-Zniev (?); 6 – Mošovce-Pod Hradištom; 7 – Mošovce-Červené; 8 – Mošovce-Javorie/Vlčanová; 9 – Mošovce-Háj; 10 – Slovenské Pravno-Lamošova Prašnica.

Translated by Mgr. Viera Tejbusová

PhDr. Karol Pieta, DrSc.
Archeologický ústav SAV
Akademická 2
SK – 949 21 Nitra
karol.pieta@savba.sk

Mgr. Miroslav Kurpel
Slovenská numizmatická spoločnosť pri SAV
Pobočka Martin
miroslav.kurpel@gmail.com